

# 良寛さんを訪ねて

ゆかりの地をめぐり良寛の想いを肌で感じる

出雲崎の名主に生まれながらも、豊かな感受性と純真さから出家した良寛。諸国行脚の末、修行の地を求めたどり着いた国上山くがみやまには、数々の逸話が残されています。ゆかりの地をめぐると、良寛の心に触れることができます。



ごとうあん  
**五合庵**  
良寛が修行を終え、越後に戻って約20年を過ごした庵。庵の名前は、国上寺本堂を再建した客僧・萬元上人が1日あたり米五合を給されていたことに由来しています。

こくじょうじ  
**国上寺**

国上山の中腹にある真言宗の寺院。和銅2(709)年に建立された県内最古の名刹。

**data**  
所：燕市国上 1407  
tel.0256-97-3758



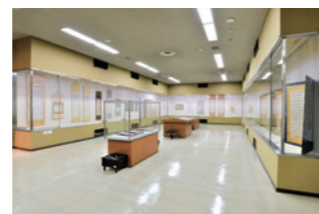
おとごじんじゃそうあん  
**乙子神社草庵**

五合庵の老朽化等により、良寛はここに移り住みました。ここでの約10年は良寛芸術がもっとも円熟した時期であったといわれています。



**分水良寛史料館**

良寛が五合庵、乙子神社草庵に住んでいた時代の遺墨や遺品など、さまざまな関連資料を展示。史料館の庭には良寛座像や歌碑があります。



**data** 所：燕市上諏訪9-9 tel.0256-97-2428



**千眼堂吊り橋**

国上山の中腹にあり、朝日山展望台と五合庵を結ぶ長さ124メートルの吊り橋。新緑の橋50選にも選ばれ、新緑、燃えるような紅葉、雪化粧に包まれる姿と様々な表情を見せます。雄大な自然の中での空中散歩はヒーリング効果抜群です。

**data**  
問：燕市観光振興課  
所：燕市国上山  
tel.0256-92-1111(代)



**国上山**  
数多くの史跡が点在するほか、県の天然記念物に指定されたフナ林やカタクリ、雪割草といった山野草など、国上山は自然の宝庫です。

**国上山ボランティアガイド**  
国上寺、五合庵、乙子神社草庵など、良寛ゆかりの史跡をご案内します。  
**data**  
問：燕市観光協会  
tel.0256-64-7630

お立ち寄りスポット

**燕市分水ビジター・サービスセンター**

国上山中腹にある観光拠点。館内には良寛の遺墨や国上山周辺の四季の写真などの展示室、無料休憩所などがあります。



**data**  
所：燕市国上 1405-15  
tel.0256-97-1661

道の駅 くがみ **国上** ※詳しくはP18をご参照ください。

**data**  
所：燕市国上 5866-1  
tel.0256-98-0770



**ふれあいパーク てまりの湯**

道の駅 国上内にあり、散策やハイキングの後に立ち寄って旅の疲れを癒せるおすすめスポット。冬期間も利用可能な無料の足湯・酒呑童子の湯は、同時に40名まで利用できます。



**data**  
所：燕市長辰 7550-3  
tel.0256-97-1755



三条燕一C・JR 燕三条駅

車で約25分

散策の疲れは、てまりの湯の足湯で癒せます！

道の駅 国上  
ふれあいパーク てまりの湯

車で約10分

国上山  
五合庵  
千眼堂吊り橋

車で約15分

分水良寛史料館

車で約20分

三条燕一C・JR 燕三条駅  
おすすめモデルコース